

Le guide pratique pour la conception de systèmes légumiers économes en produits phytosanitaires

Laurent Nivet – UNILET

Quelques mots sur la conception de ce guide

Présentation de la « boîte à outils »

Comment l'utiliser



Un guide conçu spécifiquement pour les cultures légumières

- Une commande confiée par le Ministère de l'Agriculture au GIS PICLég
- Le guide grandes cultures STEPHY a servi de base
- De nombreuses réunions avec un groupe d'une quinzaine d'experts entre fin 2011 et mi 2014
 - MAAF-DGAL, instituts (CTIFL, ITAB, UNILET), stations expérimentales (APREL), chambres d'agriculture (13,29,85), Agro-Transfert RT,
- Le pilotage de la démarche a été réalisé par l'INRA, avec Marine LAUNAIS comme animatrice du groupe de travail
- Le guide CoSys-Légumes a été publié fin 2014. Il est disponible en ligne ou sous forme de classeur



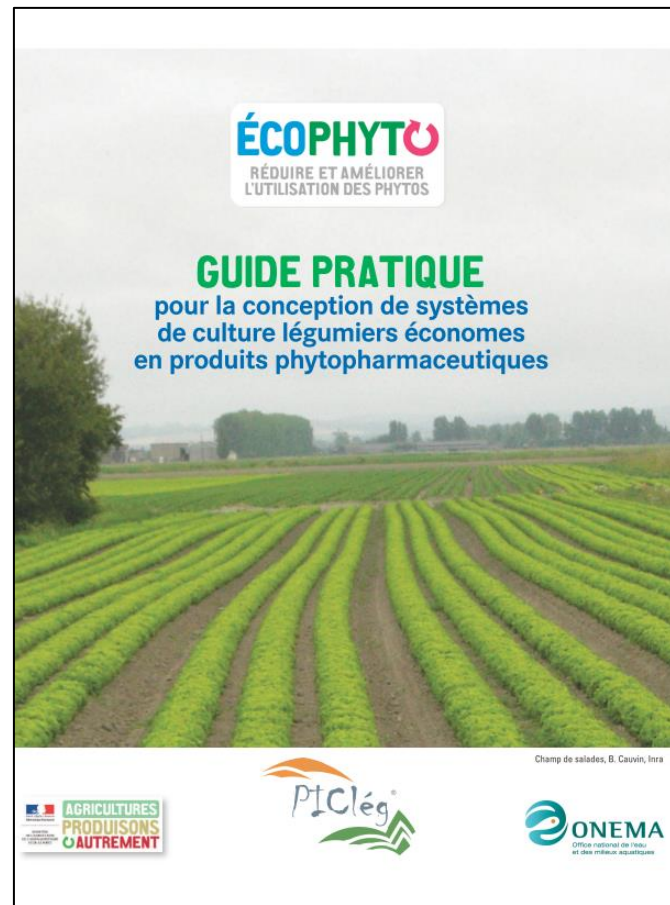
Tous les types d'exploitation sont concernés!

- les serristes, avec des abris hauts chauffés, en hors sol, spécialisés (tomates, fraises, concombres)
- les maraîchers avec des cultures sous tunnels, serres et/ou en plein air, et ayant une production diversifiée
- les producteurs de légumes de plein champ à destination du frais ou de l'industrie, qui alternent des cultures légumières avec les grandes cultures et qui ont parfois un atelier de transformation(endives)
- Des surfaces d'exploitation très variables, avec un enjeu économique plus ou moins important pour les légumes



Le guide se présente en quatre parties

1. Un livret de méthodologie: comment faire?
2. Des fiches supports pour décrire et reconcevoir
 - deux exemples de conception de système de cultures plus économes en produits phytopharmaceutiques
3. Des fiches d'aide
 - Quels indicateurs, quelles références techniques pour les légumes?
 - Quelle stratégie adopter pour gérer les bioagresseurs? Comment utiliser les techniques alternatives
4. Des fiches techniques
 - Essentiellement sur les techniques alternatives, avec des exemples où ça marche!

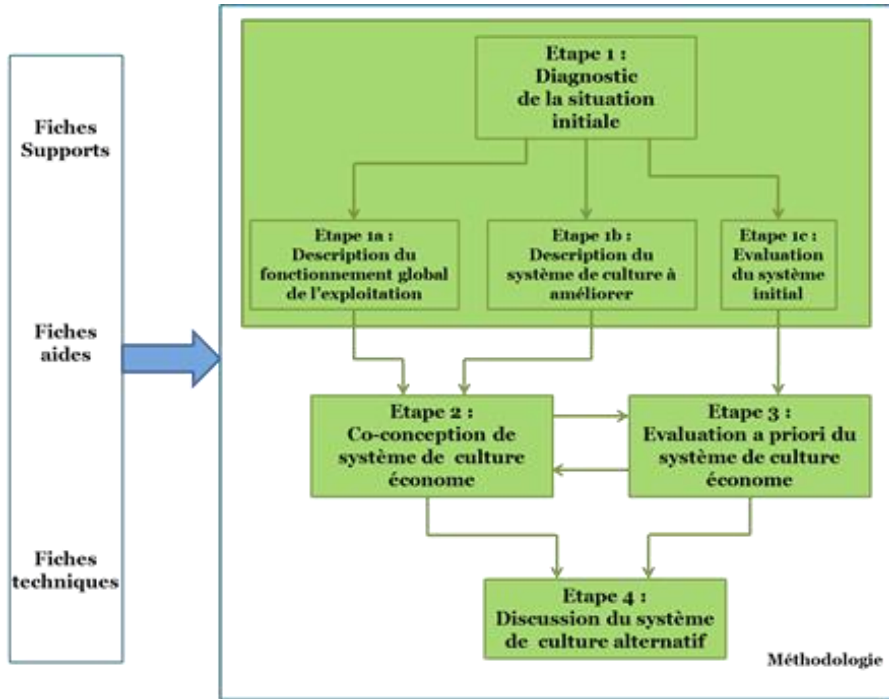


Un guide conçu pour une utilisation interactive!

- Il est basé sur un travail d'analyse à minima en binôme, entre un producteur et un technicien
- Le guide peut s'utiliser dans le cadre d'un diagnostic de l'exploitation, d'une formation
- Il contient des outils pour décrire l'exploitation, les systèmes de cultures, les itinéraires culturaux, avec des exemples,
- il donne aussi un cadre pour reconcevoir les systèmes
- Enfin, c'est un recueil de références techniques sur lesquelles s'appuyer



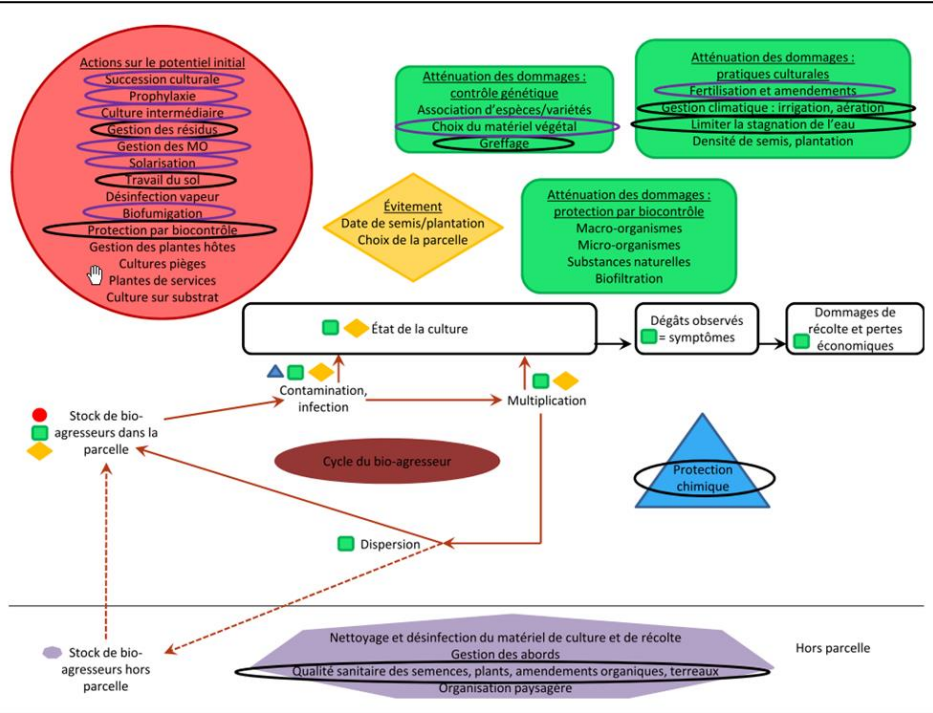
La démarche comprend quatre étapes



- **Étape n°1 :** comprendre les objectifs, connaître les atouts et les contraintes de l'exploitation, choisir le(s) système(s) de culture à améliorer
- **Étape n°2 :** identifier les leviers potentiels pour réduire la dépendance aux produits phyto, redéfinir le nouveau système en combinant tous les leviers identifiés
- **Étape n°3 :** utiliser des indicateurs pour évaluer et comparer les systèmes
- **Étape n°4 :** discuter de la mise en place du système proposé sur l'exploitation



L'étape de reconception, une affaire de leviers...



Leviers pour gérer les bioagresseurs telluriques

- Tous les types de bioagresseurs sont passés en revue:
 - Les bioagresseurs telluriques,
 - Les bioagresseurs aériens
 - Les adventices
- Pour chaque culture, on identifie et on hiérarchise les leviers déjà utilisés ou utilisables (moyens de contrôle alternatifs, techniques culturales)
- Enfin, on prend en compte les trois niveaux d'intervention possibles
 - Action sur le potentiel initial
 - Atténuation
 - Évitement



Des fiches techniques pour accompagner la mise en œuvre des différents leviers sur les cultures légumières

- Définition précise des techniques,
- sur quelles cultures peut-on les utiliser?
- Quand et dans quelles conditions?
- Comment mettre en œuvre la technique?
- Quels sont les effets induits, positifs et négatifs, au niveau temps de travail, organisation, agronomie, qualité du produit, énergie, environnement
- Rappel sur la réglementation,
- Un peu de bibliographie pour aller plus loin



Quelques conseils pour bien réussir la démarche!

- Attention à parler le même langage! (glossaire)
- Il faut prendre en compte différentes échelles de temps, plusieurs niveaux d'intervention sans oublier les interactions
 - Démarche plus complexe à mettre en œuvre qu'un itinéraire cultural innovant
- Acceptabilité des techniques alternatives en regard des enjeux commerciaux (rendement mais aussi qualité!)
- Des notions comme les dommages, les pertes, les seuils économiques de nuisibilité souvent difficiles à préciser en cultures légumières
- Des objectifs concrets à promouvoir:
 - améliorer l'efficacité des pratiques conventionnelles
 - mettre en place des techniques alternatives pour réduire ou remplacer les produits
 - se rapprocher de l'agroécosystème (système, « autosuffisant »)



En conclusion

- Un guide mis en pratique depuis deux ans
- Un outil adapté aux cultures légumières et qui tient compte de leur importance économique
- Une démarche pas à pas pour faciliter le changement des pratiques
- Plus d'outils et de leviers sont nécessaires pour gagner en efficacité et mieux convaincre!

